



Z prosincových akcí

6. prosince proběhla na bělském náměstí **Mikulášská nadílka**. Zaplněnému prostranství před úřadem zapívaly nejprve děti z mateřské školy. Program pokračoval vystoupením školáků a nakonec tradičně zahráli malí muzikanti ze ZUŠ. Podvečer zpestřily dvě prodejní akce. Jednou z nich byl vánoční trh. Vánoční přání, dekorace, ozdoby a další výrobky vyráběly děti ze školní družiny a z 1.-3. třídy, přidali se i někteří rodiče. Děti si touto akcí vydělaly 4 873 korun, za které chtějí jet na výlet. Děkujeme všem, kteří pomohli nebo si zakoupili výrobek a tím udělali dětem i sobě radost. Návštěvníci si také mohli zakoupit Kuchařku plzeňských strašidel, kterou z Plzně přivezli autorka Miroslava Kuntzmannová a vydavatel Zdeněk Zajíček. A Mikuláš? Nezapomněl na nás a spolu s dvěma anděly rozdál dětem balíčky s dobrotami.

8. prosince v kulturním domě přivítalo 400 dětí z bělské, poběžovické, hostouňské a přimdské školy oblíbené herce a zpěváky při **Vánočním show**. Jan Čenský a Petr Salava přivezli pořad složený ze soutěží a pěveckých vystoupení Zuzy a Jiřího Zonygy. Tradičně největší potlesk nadšených dětí sklidil Michal Nesvadba.



Vánoční trh



Mikulášská nadílka



Vánoční zpívání koled



Vánoční show

9. prosince jsme se opět sešli na náměstí při **Vánočním zpívání koled**. Akci zahájily pěveckým vystoupením děti ze základní školy za doprovodu Pavla Moryska. Návštěvníci se mohli občerstvit vánočkou, horkou medovinou a čajem, nebo si koupit na vánočním trhu od dětí ozdoby a dekorace. Celkem 240 zpěváků a zpěvaček si společně zazpívalo koledy Narodil se Kristus Pán a Neseť vám noviny i další vánoční a lidové písničky.

13. prosince proběhl **Vánoční koncert**. Ve zcela zaplněném kostele Panny Marie Sedmibolestné v Bělé nad Radbuzou koncert zahájila plzeňská skupina Apple s Ladislavem Čepičkou písničkami pocházejícími ze severní Evropy. Vyvrcholením koncertu pak bylo vystoupení osvědčených a oblíbených Roháčů z Lokte nad Ohří.

26. prosince se uskutečnila **vycházka na Niklasberk**. Téměř 30 výletníků dovedl Nikl do svého lesního království, které se dnes jmenuje Kamenný vrch.

31. prosince jsme se společně **rozloučili se starým rokem a přivítali nový**. Na mostě přes Radbuzou, osvětleném svíčkami, se sešly na tři stovky účastníků tradičního setkání, aby sledovaly vypouštění „balonků štěstí“ a ohňostroje, které rozsvěcovaly oblohu na mnoha místech Bělé i v okolí.



Vánoční koncert - Roháči



Vycházka s Niklem na Niklasberk

Městský úřad Bělá nad Radbuzou

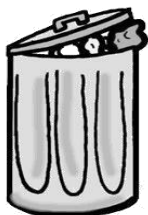
POPLATKY ZE PSŮ

Poplatek platí podle Vyhlášky města Bělá nad Radbuzou č. 2/2004 každý majitel psa, který má trvalý pobyt nebo sídlo v územním obvodu Města Bělá nad Radbuzou. Poplatku podléhají psi starší tří měsíců. Majitel psa je povinen ohlásit na městském úřadě (v pokladně) do 15 dnů dovršení stáří psa tří měsíců, nebo započítí držení psa staršího.

Poplatník je rovněž povinen neprodleně ohlásit, pokud už psa nemá. (Pokud psa neodhlásíte, budete vedeni jako neplatiči!)

Termín pro zaplacení poplatku je do 31. března 2010.

Více informací získáte v pokladně městského úřadu nebo na www.sumavanet.cz/mubela/vyhlasky.asp.



POPLATKY ZA ODPAD

Poplatek platí podle vyhlášky města Bělá nad Radbuzou č. 3/2006 každá fyzická osoba, která má v obvodu Města Bělá nad Radbuzou trvalý pobyt, nebo která má v obvodu Města Bělá nad Radbuzou ve vlastnictví stavbu určenou nebo sloužící k individuální rekreaci, ve které není hlášena k trvalému pobytu žádná fyzická osoba. Poplatník je povinen podle této vyhlášky ohlásit na MÚ vznik a zánik poplatkové povinnosti – např. v důsledku změny trvalého bydliště, a to nejpozději do 30 dnů, kdy tato změna nastala.

Také majitelé rekreačních objektů jsou povinni ohlásit vznik nebo zánik poplatkové povinnosti nejpozději do 30 dnů – pokud došlo ke změně vlastníka objektu.

Poplatek se nemění, je 400 Kč, termín pro zaplacení je do 30. června 2010.

Více informací získáte v pokladně městského úřadu nebo na www.sumavanet.cz/mubela/vyhlasky.asp

PLATBY MÍSTNÍCH POPLATKŮ

Bezhotovostní platby: převodem na účet č. 158488288/0300

poplatky za odpad – variabilní symbol: 1337

poplatky za psy – variabilní symbol: 1341

Pokud poplatky nebudou uhrazeny v termínu daném vyhláškou, budou navýšeny o sankční poplatek.

Na tyto poplatky Městský úřad nerozesílá složenky!

Úřední dny na městském úřadě:

| | | |
|---------|--------------|---------------|
| pondělí | 7:00 - 11:30 | 12:00 - 16:30 |
| středa | 7:00 - 11:30 | 12:00 - 16:30 |
| pátek | 7:00 - 11:30 | 12:00 - 14:30 |

MĚSTSKÁ KNIHOVNA

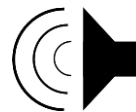
Tel.: 379 766 318, e-mail: knihovna@belanr.cz

Výpůjční doba městské knihovny:

pondělí, čtvrtek 13:00 - 16:00
středa 10:00 - 11:00 13:00 - 17:00

MĚSTSKÝ ROZHLAS

Městský rozhlas v Bělé nad Radbuzou začal znovu vysílat před 5 lety, 13. ledna 2005. Vysílá jednak pozvánky na nejbližší akce, jednak důležitá upozornění nebo varování.



Pokud neslyšíte vysílání městského rozhlasu v Bělé z veřejného amplionu, můžete si zapůjčit domácí přijímač. Doma stačí zapnout přijímač do elektrické zásuvky v té místnosti, která je nejbližší městskému úřadu (na městském úřadě je umístěn vysílač). V pohotovostním stavu je spotřeba elektřiny téměř nulová. Přístroj se sám aktivuje signálem, který je vysílán před zahájením rozhlasového vysílání, po ukončení relace se zase vypne. Je důležité, abyste měli přístroj stále zapojený v elektrické síti – pokud jej zapnete až ve chvíli, kdy rozhlasové vysílání běží, nezachytí signál a už se nepustí. Jestliže vám domácí přijímač nefunguje, můžete si jej vyměnit v Městské knihovně.



Pravidelné vysílání, které upozorňuje na nadcházející akce, je většinou ve čtvrtek – dopoledne po 10. hodině, odpoledne po 16. hodině. Příspěvky do hlášení přijímá Městská knihovna nejpozději předcházející den, to je ve středu. Pro bělské občany a organizace je vysílání bezplatné.

ODPADY

Vývoz popelnic

Bělá nad Radbuzou – 1. 3., 15. 3., 29. 3. ostatní obce - 2. 3., 16. 3., 30. 3.

Neparkujte svoje automobily před stanovišti určenými pro umístění popelnic. Když nebudou popelnice přístupné, nebudou vyvezeny. Už po několikáté upozorňujeme ty z vás, kteří dlouhodobě parkujete před popelnicemi, že vaše chování hraničí s bezohledností a vyvolává pochybnosti o vašem zdravém rozumu. A už vůbec nemluvíme o tom, že v sídlišti Za Pivovarem stojíte v zákazu zastavení, přestože o 100 metrů dál je téměř prázdné parkoviště...

Sběrný dvůr

Provozní doba: pondělí, čtvrtek 13:00 - 17:00 sobota 8:00 - 12:00 Tel.: 728 979 064

Žádáme vás o dodržování provozní doby sběrného dvora, odpad nenechávejte před vraty. Při odevzdávání odpadů do sběrného dvora je nutno mít s sebou občanský průkaz (je to hlavně z důvodu úhrady za odevzdaný odpad – občané z Bělska za odpad neplatí na rozdíl od mimobělských).

Zastupitelstvo města

ZE ZASEDÁNÍ ZASTUPITELSTVA MĚSTA DNE 25. 1. 2010

Zastupitelstvo schvaluje:

- Úplatný či bezúplatný převod pozemků v k. ú. Bělá nad Radbuzou, Smolov a Pleš do majetku Města Bělá nad Radbuzou.
- Návrh kulturních, společenských a sportovních akcí v Bělé nad Radbuzou a okolí v roce 2010.
- Strategický rozvojový dokument obsahující následující akce, jejichž realizace je plánována:
 - Oprava vstupní brány a kaple na hřbitově v místní části Újezd Svatého Kříže v roce 2011. Náklady této akce jsou předpokládány v celkové výši 400 tis. Kč.
 - Oprava kříže (Boží muka) v místní části Černá Hora v roce 2012. Náklady této akce jsou předpokládány v celkové výši 150 tis. Kč.
 - Oprava kříže (Boží muka) v místní části Smolov v roce 2012. Náklady této akce jsou předpokládány v celkové výši 60 tis. Kč.
 - Oprava kříže (Boží muka) v místní části Doubravka v roce 2013. Náklady této akce jsou předpokládány v celkové výši 60 tis. Kč.
 - Oprava kříže (Boží muka) na místě kostela Sv. Barbory v místní části Železná v roce 2013. Náklady této akce jsou předpokládány v celkové výši 80 tis. Kč.

Finanční zajištění uvedených akcí je předpokládáno z vlastního rozpočtu města Bělá nad Radbuzou, popř. z poskytnuté dotace.

bere na vědomí:

- Stížnost občanů Dlouhé a Smolovské ulice na zápach vznikající provozem společnosti Hofmann Ceramic CZ, s. r. o., s tím, že provoz bude ukončen k 31.01.2010. Pokud bude město požádáno o schválení dalšího provizorního provozu, bude k této žádosti svoláno jednání zastupitelstva.

SETKÁNÍ SE STAROSTOU

Se starostou města Bělá nad Radbuzou ing. Liborem Pickou se můžete setkat a sdělit mu své dotazy nebo připomínky

v pondělí 8. března od 13:00 do 16:00 hodin na městském úřadě v kanceláři starosty.

Statistika za rok 2009

Počet trvale hlášených obyvatel v jednotlivých obcích k 31. 12. 2009:

| Obce | Dospělí | | Děti do 18 let | | Celkem | |
|---------------------|---------|------|----------------|------|--------|-----------|
| | muži | ženy | muži | ženy | počet | prům. věk |
| Bělá nad Radbuzou | 562 | 558 | 166 | 118 | 1404 | 33,74 |
| Bystřice | 4 | 4 | | | 8 | 53,13 |
| Čečín | 5 | 6 | | | 11 | 60,19 |
| Černá Hora | 1 | 1 | | | 2 | 50,50 |
| Doubravka | 6 | 7 | 2 | | 15 | 36,33 |
| Karlova Huť | 1 | 1 | | | 2 | 71,00 |
| Nový Dvůr | 2 | | | | 2 | 56,00 |
| Pleš | | | | | 0 | |
| Smolov | 33 | 39 | 5 | 5 | 82 | 46,41 |
| Újezd Svatého Kříže | 72 | 71 | 19 | 15 | 177 | 39,11 |
| Železná | 6 | 5 | | 1 | 12 | 44,08 |
| Celkem | 692 | 692 | 192 | 139 | 1715 | 38,62 |

V roce 2009 se narodilo na Bělsku 16 dětí, 5 děvčat a 11 chlapců. Děvčata se jmenují Eliška, Jana, Martina, Štěpánka a Vanesa. Chlapci dostali jména Alexandr, Filip, Ladislav, Martin, Michael, Pavel, Tomáš (2x), Václav a Vojtěch (2x).

Loni zemřelo 11 našich spoluobčanů, 4 ženy a 7 mužů.

U Městského úřadu Bělá nad Radbuzou bylo uzavřeno celkem 10 manželství, z toho v obřadní síni 4, mimo obřadní síň 6. Mimo obřadní síň byly sňatky uzavřeny na louce pod Zvonem u Valdorfu, u kamenného mostu přes Radbuzu v Bělé, v Parku Smíření v Železné (2x), na louce u Pleše a na zahradě v Bystřici. Během roku byli na městském úřadě čtyřikrát přivítáni noví občánci do bělských řad.

Za rok 2009 řešila Policie ČR na Bělsku 36 trestných činů a 88 přestupků. Nejčastějšími trestnými činy byly krádeže (krádeže PHM, krádeže vloupáním) a ublížení na zdraví. Přestupky byly nejčastěji páčány proti bezpečnosti a plynulosti silničního provozu (alkohol, technický stav vozidla) nebo proti veřejnému pořádku (rušení nočního klidu).



Doubravka ožívá

Dne 2. prosince jsem na místní návsi umístil informační tabuli o Doubravce a její historii. Za pomoci dalších obyvatel jsem zrealizoval již delší dobu připravovaný tento návrh. Jim patří poděkování za spolupráci. Poděkování také patří starostovi p. Pickovi za možnost umístit tuto ceduli na předem domluvený pozemek. I nadále bude můj zájem zaměřen na další zlepšení některých míst v naší vsi. Více na www.doubravka.websnadno.cz.

Milan Vlk

Kulturní, společenské a sportovní akce v Bělé nad Radbuzou a okolí v roce 2010

- 13. 2. Masopust v Újezdě Svatého Kříže
- 25. 2. Don Quijote de la Ancha (divadelní představení)
- 13. 3. Dětský maškarní ples
- 20. 3. Josefovská zábava
- 26. 3. Oslava 20. výročí partnerství škol Bělá - Eslarn v Bělé
- 3. 4. Velikonoční zábava na kuželně v Újezdě Svatého Kříže
- 10. 4. Bělská pětka - 12. ročník
- 17. 4. Návštěva turistů z Eslarnu v Bělé - oslava 20 let partnerství
- 24. 4. Rybářské závody (předběžný termín)
- 30. 4. Pietní akt na Růžově
- 30. 4. Čarodějnice, stavění májky, country hudba ve stanu
- 30. 4. Lampiónový průvod, stavění májky, čarodějnice v Újezdě Svatého Kříže
- 8.-9. 5. Pouť v Újezdě Svatého Kříže
- 8. 5. Cyklistika (Zvon)
- 8. 5. Pietní akt v Bělé nad Radbuzou
- 12. 5. Květinový den
- 14. 5. Den s řekou
- 15. 5. Kolem a během do Pleše - 12. ročník
- 15. 5. Sraz historických vozidel
- 22. 5. Zlatá udice - místní kolo (předběžný termín)
- 22.-23. 5. Cyklistika (Okolo Kdyně)
- 28.-30. 5. Zlatá udice - krajské kolo
- 29. 5. Zahájení cyklosezóny
- 31. 5. Kácení májky
- 5. 6. Dětský den v Újezdě Svatého Kříže (předběžný termín)
- 6. 6. Dětský den
- 19. 6. Jízda Saši Kolowrata
- 26. 6. Cyklistika (Gutštejn, Konstantinovy Lázně)
- 26. 6. Hurá na prázdniny - rozloučení s fotbalovou sezónou - s fotbalovým hostem
- 2.-6. 7. Cyklistika (Krkonoše nebo Morava)
- 17. 7. Slavnosti Nikla
- 30. 7.-3. 8. Návštěva turistů ze švýcarského Hindelbanku v Bělé
- 21. 8. Železný muž - žena Bělska - 15. ročník
- 21. 8. Hasičská soutěž v Újezdě Svatého Kříže - Memoriál F. Kühna
- 21.-28. 8. Cyklistika (Slavkovský les)
- 4. 9. Rybářské závody
- 16.-19. 9. Bělská pouť
- 9. 10. Závěr cyklosezóny
- 27. 10. Oslava státního svátku 28. října, Vypouštění balónků štěstí
- 6. 12. Mikulášská nadílka
- 15. 12. Vánoční zpívání koled
Vánoční show pro děti
Vánoční koncert v kostele v Újezdě Svatého Kříže
Vánoční koncert v Bělé
- 21. 12. Basketbalový turnaj mužů (předběžný termín)
- 26. 12. Vycházka s Niklem na Niklasberk
- 31. 12. Fotbalový zápas ženatí x svobodní
- 31. 12. Turnaj v kuželkách v Újezdě Svatého Kříže - 4. ročník
- 31. 12. Silvestrovská vycházka na Bystřičák
- 31. 12. Společná oslava Silvestra a přivítání nového roku

Od 15. ledna do 4. února se pravidelně každý den scházely v zasedací místnosti Městského úřadu v Bělé nad Radbuzou klientky projektu „Mezi rodinou a prací: hledejme cestu pro každého“, který je financován z prostředků Evropského sociálního fondu prostřednictvím Operačního programu Lidské zdroje a zaměstnanost a státního rozpočtu ČR.

Klientek bylo celkem osm a lze je zařadit do všech cílových skupin. Náš kurz navštěvovaly ženy v předdůchodovém věku, dlouhodobě nezaměstnané, nebo se základním vzděláním, matky samoživitelky i maminky s malými dětmi. Děti v době projektových aktivit hlídala „babibubu“.

Dámy prošly školením o BOZP, informačním a zahajovacím setkáním, kde se pomocí ledolamek mezi sebou seznámily. Tak jsme tu měly zlatou Zlatku, energickou Evičku, pilnou Petru, atd.

Zvládly základy práce s osobním počítačem, sestavit si životopis a motivační dopis. Učily se asertivitě, komunikaci a mnohému dalšímu. Následoval pohovor s paní vizážistkou, základy ekologie a právní minimum. V neposlední řadě psaly naše klientky závěrečný testík a dostaly výstupní osvědčení o účasti v kurzu. Tím ale nic neskončilo. Budou následovat individuální konzultace s odborníky, profesní rekvalifikace, rekvalifikace Obsluha osobního počítače, nebo jazykové kurzy. To vše podle zájmu klientek.

Na základě anonymního dotazníku jsme zjistili, že klientky byly s kurzem velmi spokojené. Nejvíce byly spokojeny s vyučováním ekologie a počítačů, se vstřícností lektorů a organizátorů. Jako minus hodnotily to, že ve výuce chyběla tabule (do příště napravíme) a že vyučovací hodiny bylo málo. Což nás mile překvapilo a čekali jsme spíše opačné reakce. A na závěr cituji z jednoho dotazníku: „Všechny hodiny byly zajímavé. Přiučila jsem se co jsem neuměla. Odesla jsem si nové vědomosti. Poznala jsem nové lidi a dodalo mi to větší sebevědomí. Děkuji.“ My tímto všem účastníkům také děkujeme a těšíme se na další spolupráci.

Máte zájem zúčastnit se dalšího Motivačního kurzu? Neváhejte a přijďte do KC Fazole.

Kde nás najdete? Městský úřad Bělá nad Radbuzou – 1. patro.

Informace na tel.: 379 495 381 a na e-mailu: fazole@belanr.cz



Marie Bubová, DiS, Koordinátorka pobočky KC Fazole v Bělé nad Radbuzou



evropský
sociální
fond v ČR



OPERAČNÍ PROGRAM
LIDSKÉ ZDROJE
A ZAMĚSTNANOST

PODPORUJEME
VAŠI BUDOUCNOST
www.esfcr.cz

Základní a mateřská škola

MATEŘSKÁ ŠKOLA

Ředitelství Základní školy a Mateřské školy v Bělé nad Radbuzou vyhlašuje **zápis dětí do Mateřské školy** v Bělé nad Radbuzou pro školní rok 2010/11.

Zápis se uskuteční ve středu 24. února 2010 od 8 do 16 hodin v mateřské škole

Rodiče přinesou rodný list dítěte, cizinci též doklad o povolení k pobytu.

Upozorňujeme rodiče, kteří předpokládají nástup dítěte i během školního roku (nejen 1. září), aby toto dítě zapsalí, neboť tak mají jistotu, že bude přijato. Bez zápisu může být dítě přijato pouze v případě, že není naplněna kapacita školy.

Pravidla pro přijímání dětí do MŠ

- Kapacita školy je 56 dětí, děti jsou rozděleny do 3 oddělení podle věku.
- Přednostně jsou dle zákona 561/2004 Sb. přijímány děti v roce před nástupem školní docházky a děti pracujících rodičů od 3 let věku.
- Děti ve věku 3-4 roky mají omezenou docházku na 4 hodiny denně, pokud rodiče souběžně s prací pobírají i rodičovský příspěvek na toto dítě.
- Děti mladší (od 2 do 3 let) mohou být přijaty, pokud rodiče pracují a dítě již nemá plenky. Docházka těchto dětí je omezena na 5 dnů v měsíci, pokud rodiče souběžně s prací pobírají rodičovský příspěvek na toto dítě.
- V případě, že má mateřská škola volná místa, mohou být přijaty děti od 3 let, jejichž rodiče nepracují a pobírají rodičovský příspěvek na toto dítě. Docházka dítěte je omezena na 4 hodiny denně.

INFORMACE ZE ZÁKLADNÍ ŠKOLY

Zápis

V pátek 15. ledna 2008 proběhl **zápis do 1. ročníku základní školy**. K zápisu se dostavili rodiče se 14 dětmi. Je to opět méně než předcházející roky a bohužel to znamená stálý pokles žáků v základní škole. Každoročně opouští školu více žáků, než se jich zapisuje. A tak o počtu vyšším než 200 žáků, který byl běžným celá desetiletí, si asi můžeme nechat jen zdát. Současný počet žáků školy je 147. Podobný trend zaznamenávají všechny školy v okolí (na malém území je 6 škol – Poběžovice, Hostouň, Bělá, Přimda, Stráž, Bor). Pro vzdělávací práci učitelů je tento trend určitě přínosem, nižší počty žáků ve třídách umožní individuálnější přístup, ale přináší to velké problémy s financováním školy. Tíha, čím dále větší, leží na bedrech Města. Státní prostředky jdou za žákem. A učitel ve třídě být musí, i když je v ní 15 či 30 žáků.

1. pololetí

Na konci ledna byli žáci hodnoceni **pololetním vysvědčením**, vlastně opět dostávali jen výpisy známek. Ze 147 hodnocených žáků jich prospělo s vyznamenáním 80, což je více než 54 %. Naopak 10 žáků bylo hodnoceno vždy jednou nedostatečnou, z toho 9 na 2. stupni a 6 v nejvyšších ročnících. Velkým problémem je častá absence žáků. Za 1. pololetí bylo zameškáno 5 903 vyučovacích hodin, což znamená v průměru 40 hodin (1,5 týdne) na jednoho žáka školy. Z toho bylo 113 neomluvených, i když téměř všechny si s sebou „přinesli“ žáci, kteří přestoupili na naši školu v průběhu pololetí. Osm žáků s největší absencí zameškalo více než 1 tisíc hodin. Většinou se jedná o onemocnění žáků, ale časté jsou i jedno- či dvoudenní absence, kdy si žáci vybírají určité dny v týdnu podle předmětů. Vše je samozřejmě rodiči omluveno. Nevolnost, zvýšená teplota, kašel, rodinné problémy. Vše se samozřejmě musí odrazit na prospěchu.

Naši žáci nejlepší v Plzeňském kraji

Každoročně v lednu zadáváme žákům 5., 7. a 9. ročníku srovnávací testy **Kalibro** a nejinak tomu bylo i letos. Žáci se srovnávají mezi sebou ve třídě, v ročníku, ale i mezi ostatními školami v republice. Testování provádíme již 15 let a tak můžeme popisovat určité tendence. Jak se stejní žáci mění během školní docházky, v jakých oborech zaostáváme za průměrem republiky a v jakých jsme naopak nad ním.

V současné době už máme výsledky testů **Scio** žáků 6. a 9. ročníků (testy probíhaly v září) a nemáme se věru za co stydět, naopak. Výsledky naší školy jsou v českém jazyce i matematice nadprůměrné. Patříme mezi úspěšné školy a máme lepší výsledky než 80 % (český jazyk) a 70 % (matematika) zúčastněných škol. Testování se zúčastnilo přes 10 tisíc žáků škol v republice. Co obzvláště těší je fakt, že porovnáním výsledků testů v matematice a českém jazyce s obecně studijními předpoklady žáků se zjistilo, že studijní potenciál žáků je využíván optimálně, že výsledky žáků odpovídají jejich předpokladům, že učitelé s nimi velmi dobře zacházejí a žáci pracují nad své možnosti. Tři žáci šesté třídy – **Martin Janíček, Michaela Králová a Martin Novák** dosáhli nadprůměrného výsledku v rámci všech testovaných žáků a **Martin Novák** dokonce dosáhl nejlepšího výsledku v rámci Plzeňského kraje v matematice. V naprostém pořádku je i klasifikace žáků, když naši jedničkáři jsou lepší než průměr všech jedničkářů, totéž u dvojkařů i trojkařů.

V 9. ročníku je situace jiná, ale stejně potěšující. Svými výsledky patří třída mezi podprůměrné, se slabšími výsledky, když 60 % zúčastněných škol má lepší výsledky než naše. Důležité je ale zjištění, že výsledky testů především v matematice jsou lepší než předpoklady žáků, že se studijním potenciálem žáků zacházejí učitelé velmi dobře a žáci pracují nad své možnosti. Navíc k velkému zlepšení došlo oproti testování této třídy v 6. ročníku. Testováno bylo více než 20 tisíc žáků v republice. Extrémně výborných výsledků (lepší než 90 % testovaných žáků) dosáhl **Václav Pangerl** v matematice. Rovněž klasifikace je v souladu a opět naši žáci dosahují lepších výsledků než žáci se stejnými známkami v ostatních školách. Vše je k dispozici ve škole, některé výsledky na webových stránkách školy či vývěsní skříňce školy na budově Městského úřadu. Jediná věc, která mrzí, je fakt, že hodiny matematiky jsou žáky i rodiči hodnoceny víceméně negativně, i když jinak spokojenost se školou (prostředím, učiteli, s kvalitou výuky) je hodnocena kladně.

Za zmínku stojí další mimořádný úspěch žáka naší školy **Jana Náhlovského**, který v přírodovědné soutěži Biologický klokan dosáhl nejlepšího výsledku v celém Plzeňském kraji mezi žáky 8. a 9. ročníků, přestože je žákem 7. třídy.

Co nás čeká?

Určitě jsou to další společné aktivity s partnerskými školami v Eslarnu a Moosbachu. Na březen a duben připravujeme oslavy 20leté spolupráce s těmito školami. Ještě předtím žáci 7. ročníků absolvují společný lyžařský kurs na Benecku. Duší spolupráce jsou po celou dobu paní učitelka Císlarová a Sepp Rauch.

Další zkvalitňování výuky probíhá na interaktivních tabulích, které už máme ve škole tři, neustále inovujeme osazení učebny informatiky novými počítači a monitory. Vylepšujeme i další učebny – např. výtvarné vý-

chovy nebo poslechové místnosti pro výuku hudební výchovy a možnost činnosti ZUŠ Horšovský Týn. Uvažujeme letos o vybavení učebny jazyků, dále jídelny pro žáky MŠ i ZŠ.

Zde se musím zmínit a především poděkovat těm, kteří se o tyto aktivity zasloužili! Tak především je to zřizovatel školy Město Bělá nad Radbuzou, ale v letošním roce se na rozvoji školy podílí i místní podnikatelé. Poděkovat musím firmám ORI a KEL, a také Valentinu Cingrošovi – pilařská výroba. Zvláště v současné době, kdy státní peníze do škol ubývají (a teď nemám na mysli platy učitelů, ale oblasti jako jsou učebnice a učební pomůcky), je to velice milé. Ještě jednou děkuji všem, kteří se účastní spolupráce se školou.

Miroslav Nový, ředitel ZŠ Bělá nad Radbuzou

www.belanr.cz, e-mail skolabela@maiva.cz

TŘÍKRÁLOVÁ BESÍDKA

Jistě byly pro Vás letošní Vánoční svátky a Nový rok příjemně prožitými chvílemi s rodinnou, blízkými a hlavně s vašimi dětmi. Předvánoční čas si plánovaly zpříjemnit i děti ze čtvrté, páté a šesté třídy. Nacvičování a příprava besídky byla v plném proudu, když najednou začalo děti ubývat a lavice zůstaly prázdné. Pro vysoký počet nemocných dětí bylo třeba předčasně zahájit zimní prázdniny a tudíž zrušit i připravované akce. Celá měsíční práce dětí by rázem ztratila význam. Rozhodli jsme se tedy udělat z Vánoční besídky – besídku Tříkrálovou. A myslím, že se vše povedlo tak, jak mělo.

Na ozdobeném stromku už sice sotva drželo jehličí, ale děti odpočaté po prázdninách s vervou sehrály svoje role. Čtvrtá třída zahájila besídku nesmrtelnými písněmi a ukázkami z Mrazíka. Šestáci přidali několik upravených televizních reklam a finálovou píseň Příběh nekončí. A poté pátá třída předvedla vlastní autorskou scénku s nádechem Štědrého večera, kde se na konci opravdu rozdávaly dárky i malým divákům z MŠ, kteří přišli starším dětem zatleskat, stejně jako několik rodičů. Fotografie můžete shlédnout na webových stránkách školy.

Tříkrálová besídka se podařila a tím také bylo pokřtěno nově vystavěné pódium v poslechové místnosti, za což bych ráda poděkovala svému tatínkovi, panu Valentinu Cingrošovi a kolegovi Elemíru Vajdovi, kteří mají na této výstavbě největší podíl. A samozřejmý dík patří snažícím se dětem a jejich spokojeným divákům.

Mgr. Alena Dolečková

LEDOVÉ ODPOLEDNE

Únor jsme zahájili zábavným bruslením na rybníce v Bělé, kterého se zúčastnilo 36 dětí z naší školy a školky. Připravena byla soutěž v překonávání překážek různé obtížnosti dle kategorií na čas, kterou všichni úspěšně absolvovali. Dále si mohly děti vyzkoušet svůj um s hokejkou při střelbě na bránu a jízdu po jedné noze. Některým se domů dlouho nechtělo, proto se v bruslení dále zdokonalovaly a odcházely, když se začalo stmívat.

Výsledky:

Školka: Zúčastnily se 3 děti – Josef Šleis, Matěj Maštalířský a Radka Bočanová, která kluky překonala ve střelbě na branku.

1. – 3. třída:

1. Andrea Balíková, 2. Aneta Balíková, 3. Markéta Poláčková, 4. Barbora Zahradníková, 5. Lucie Vorlíčková
1. Petr Balín, 2.-3. Martin Maštalířský, Patrik Kühn, 4. Adam Holík, 5. Jakub Psůtka, 6. Lukáš Sobolík
Někteří se bruslit teprve učí a proto jim patří velká gratulace, že to zvládli. M. Maštalířskému a P. Balínovi jsme úkol proti ostatním o něco ztížili, jelikož stojí na bruslích několikrát v týdnu.

4. – 6. třída :

1. Michaela Balínová, 2. Michaela Králová, 3. Jana Záhrobská, 4. Romana Šotová, 5. Iveta Šústková, 6. Daniela Píšková /// 1. Pavel Kühn, 2. Jakub Bočan, 3. Vojtěch Jakl, 4. Dominik Záhrobský, 5. Marek Kindl, 6. Martin Černý, 7. Jakub Náhlavský, 8. Martin Novák, 9. Ladislav Votava, 10. Michal Lochner
M. Lochnerovi se rozbila jedna brusle a přesto dojel až do cíle.

7. – 9. třída:

1. Barbora Černá, 2. Aneta Lešková, 3. Michaela Šústková /// 1. David Buba, 2. Martin Veleta, 3. Aleš Zavadil
Všem zúčastněným gratulujeme a těšíme se na další sportovní aktivity.

Marie Maštalířská





Koledovali jsme pro ty, kdo potřebují naši pomoc

Celorepubliková Tříkrálová sbírka, organizovaná Charitou České republiky, je důkazem solidarity ve společnosti a prostředkem pro sdílení odpovědnosti; možností, jak nezávisle a pružně reagovat na potřeby lidí v nouzi. V letošním, jubilejním desátém ročníku, se v mrazivých lednových dnech vydalo koledovat na patnáct tisíc skupinek koledníků, což představuje na padesát tisíc dobrovolníků. Výtěžek celostátní sbírky v rekordní výši 67 526 663 Kč bude rozdělen převážně na pomoc potřebným v regionech, kde byly peníze vybrány.

Stejně jako v předcházejících dvou letech i v našem městě skupinky sympatických malých králů zavítaly do mnoha domácností bělských obyvatel. Koledníci spolu s vedoucími skupinek vinšovali štěstí, zdraví a zájemcům své přání stvrzovali svěcenou křídou na dveře nebo veřeje domů. Není bez zajímavosti, že zkratka K+M+B bývá často považována za počáteční písmena jmen Kašpara, Melichara a Baltazara, mudrců od Východu. Jde však o českou zkratku latinského "Christus mansionem benedicat", tedy "Kristus žehnej tomuto domu". Do zapečetěných pokladniček byly přijímány dary pro ty, kdo si sami pomoci nemohou. Peníze bělských dárců ve výši 7 001 Kč tak poputují např. na potřeby Chráněného bydlení v Meclově a Domova sv. Zdislavy pro matky s dětmi v tísni v Havlovicích.

Jménem organizátorů sbírky děkuji všem, kdo svým darem přispěli na tyto účely. Zvláště pak děkuji koledníkům Lukáši, Michalu a Štěpánce Lochnerovým, Karle Mackové, Dance Píškové, Veronice Pivoňkové, Olivovi Zahradníkovi a Janě Záhrobské. Dík patří i vedoucím skupinek koledníků Pavlu Lochnerovi a Marii Mackové, bez jejichž pomoci by nebylo možné sbírku v našem městě uskutečnit. Omlouvám se všem, kdo by toto dobročinné dílo rádi podpořili, ale nebyli v době tříkrálového koledování doma nebo jsme z časových důvodů jejich domov nenavštívili. Vykoledovanou částku je dále možné navýšit poukázáním daru na bankovní účet pro tříkrálovou sbírku: 66008822/0800 vedený u České spořitelny nebo odesláním DMS KOLEDA na telefonní číslo 87 777. Informace o záměrech, průběhu, výsledcích a rozdělení výnosu Tříkrálové sbírky 2010 jsou k dispozici na: <http://www.trikralovasbirka.cz>.

Ivan Jermář, koordinátor TS pro Bělou nad Radbuzou

SLAVNOSTI NIKLA

V Městské knihovně v Bělé si můžete zakoupit záznam z divadelního představení s Niklem „Vzácní návštěvníci a křest na mostě“ z roku 2009. Cena DVD je 48 korun.



POZVÁNKY

DON QUIJOTE DE LA ANCHA

Představení, které prodlužuje život

Didaktická klauniáda na motivy románu Miguela Cervantese Saavedry uchopená dle vzoru velkého českého emigranta Jana Ámose Komenského

Svéráznému zpracování osudů Dona Quijota a věrného služebníka Sancho Panzy nechybí humor, nadsázka, fantazie ani mystifikace. Režijním poradcem představení byl autor, mim, básník těla i duše Boleslav Polívka.

Před diváky předstupují 2,38 m vysoký profesor španělského jazyka a literatury a 120kilogramová Ancha, pracující jako vychovatelka na kominickém internátě ve Šlapanicích, v kostýmech Dona Quijota a Sancho Panzy.

Ujímají se nelehkého úkolu: co nejlépe ztvárnit příběh důmyslného rytíře Dona Quijota.

Čtvrtek 25. února 2010 od 19:00 hodin v kulturním domě – vstupné 50,-- Kč



Oslavy MDŽ

» SDH – v klubovně hasičské zbrojnice v sobotu 6. března od 14:00 hodin «

» KSČM – v klubovně v Domě s pečovatelskou službou v sobotu 6. března «



**Dětský maškarní ples
sobota 13. března 2010**



**Josefovská zábava
sobota 20. března 2010**

Začínáme nový rok

Tak začínáme nový rok – s novými nadějemi, přáními i předsevzetími – že snad v tomto roce se vše splní... Ale běh života nás, aspoň ty trochu starší, dostatečně poučil, a tak se do té trochy optimismu mísí i tvrdá realita skepticismu, a domnívám se, že oprávněně. Letos tomu bude již 50 roků, co jsem se jako tehdy mladík i s rodinou přistěhoval do našeho městečka. Ano, nutno říci, že jsme v té době neměli zrovna na růžích ustláno. Nejen my, občané, ale ani naše obec. Pravda, postavila se zde továrna na zemědělskou mechanizaci – Kovobel. Ale poměrně rychle se zde budovaly nové komunikace, asfaltové namísto prašných, obec byla povýšena na město, vznikla tu dvě nová občanská sídliště, byla postavena nová škola. Lidé zde měli zajištěnou trvalou práci jak v Kovobelu, tak ve Státních statcích, ve Státních lesích. I infrastruktura, i když nebyla vždy na patřičné výši, byla dostatečná – zdravotní zařízení, opravárenské kapacity, obchod, pohostinství. Nemohu říci, že se zde do roku 1989 – roku majetkového převratu – nic neudělalo. I život nás, obyčejných lidí, byl i tady v pohraničí na slušné úrovni.

Ten rok 1989 tu poměrně hodně změnil. Byla dobudována kanalizace (započatá před r. 1989), centrální čistička, vybudován sportovní stadion u ZŠ, přestavěna nově postavená kasárna na bytové jednotky, postavena nová tovární hala, zřízena stálá stanice rychlé záchranné služby, vystavěna velká nová trafostanice, vydlážděno celé náměstí, udělány parkové úpravy, zlepšila se obchodní síť. Ne vše ale bylo ku prospěchu našeho města. Tvrdý úder mu byl uštědřen převedením výroby z Kovobelu do domažlického pobočného závodu – o práci v místě přišlo mnoho lidí. Rovněž v zemědělství se projevil úbytek pracovních příležitostí v souvislosti s restrukturalizací výroby i organizací správy, stejně tomu tak bylo v lesní výrobě i v dopravě.

To, že přes všechny nepříznivé dopady nové doby, která přinesla zcela jiné pohledy i na mezilidské vztahy – míním tím nadvládu peněz – že i přes tyto nové potíže bylo v našem městě hodně vykonáno, svědčí také o dobré práci představitelů – konkrétně všech bývalých i dnešních zastupitelstev. Aby v dobré práci mohla i nadále pokračovat, je nutné jim (konkrétně tomu současnému) připomenout, že ne všechna rozhodnutí byla učiněna vždy šťastně a ve prospěch občanů. Z mého pohledu se nemělo nájemné obecních bytů tak razantně zvyšovat a bylo by žádoucí, aby byli nájemníci seznámeni s touto problematikou na zvláštní schůzi, kde by si mohli s pronajímatelem věci vyjasnit. Náklady na bytové hospodářství celkem činí 9,225 mil Kč, z toho na služby je vynakládáno 4,051 mil Kč, úhrady čistého nájemného jsou ve výši 3,449 mil Kč a ostatní náklady jsou 1,725 mil Kč – ty je třeba vysvětlit. Pokud by v letošním roce měl být přebytek ostatních nákladů bytového hospodářství ve stejné výši, mohly by být překryty zbývající 3 čtyřbytovky na Výsluní.

A ještě jeden problém mě tíží – právě zřizovaná fotovoltaické elektrárna. I když je zřizována na soukromém pozemku (na zemědělské půdě), domnívám se, že se asi měl měnit územní plán – to nevím, co však je jasné, že bude odňata zemědělská půda svému hlavnímu poslání na 20 let. Zřejmě někdy v budoucnu nebudeme potřebovat chléb ani maso s mlékem. Vše dovezeme!

Bohumír Novotný

Město odpovídá:

Nájemné obecních bytů se zvyšuje podle zákona č. 107/2006 Sb. a předpisu č. 180/2009 Sb., ne tedy podle nápadů města. Pro byty s normální kvalitou (původně rozdělované do I. a II. kategorie) byla pro rok 2010 stanovena cílová výše měsíčního nájemného 25,45 Kč/m². Zastupitelstvo města však schválilo slevu nájemného na rok 2010 ve výši 20 %, skutečná výše nájemného je tedy 20,36 Kč/m². Zastupitelstvo se tak rozhodlo s ohledem na všeobecnou současnou finanční situaci, aby pomohlo svým občanům.

Náklady na bytové hospodářství podle rozpočtu na rok 2009: celkový rozpočet 9,225 mil Kč, příjmy 4,051 mil Kč (služby) + 3,449 mil Kč (nájemné), rozdíl = 1,725 mil Kč – ostatní náklady (splátky úvěrů, náklady na opravy, materiál, vymáhání pohledávek (advokáti) a podobně) – doplácí město.

Pokud se někdo zajímá o hospodaření města nebo práci městského úřadu, může se obrátit rovnou na městský úřad, pracovníci úřadu jsou připraveni mu vše podrobně vysvětlit.

INZERCE

SALON EVE

kadeřnictví – masáž – manikúra
Zuzana Machová
Bělá nad Radbuzou, Náměstí 131
pouze na objednávku

OTVÍRÁME V BŘEZNU

ZAHRADNICTVÍ DOUBRAVKA

- okrasné stromky a keře
- ovocné stromky a keře
- zahradnické práce
- skalničky a bylinky
- exotické rostliny
- sazenice květin a zeleniny

Milan Vlček Telefon: 720 464 763

www.zahradnictvidoubravka.wbs.cz

Otevřeno od poloviny března Po - Pá 14-17:30 hod. So 9-12 hod.

Bělští radní informují. Občasník. Vydává Městský úřad Bělá nad Radbuzou, Náměstí 200, 345 26 Bělá nad Radbuzou, IČO 253235. Evidenční číslo MK ČR E 13865. Příspěvky mohou být redakčně kráceny. www.sumava.net/bela